



見事な紅葉



郷土料理、ほうとう



絶景！



お城と桜

甲府市観光課
 〒400-8585
 山梨県甲府市丸の内1-18-1
TEL 055-237-5702
FAX 055-227-8065
(一社)甲府市観光協会
TEL 055-226-6550



がんばっぺい！



つづらな瞳



いざ、出陣！



トランペ！



見事なぶどう



雲海の富士山



冬の昇仙峡

詳しくはこちら！

甲府市観光情報公式ホームページ

<https://www.city.kofu.yamanashi.jp/welcome/>

甲府市観光課公式Instagram

https://www.instagram.com/kofu_official/

甲府市観光課公式Facebook

<https://www.facebook.com/kofusightseeing>

このパンフレットの内容は、2021年3月現在のものです。電話番号の記載のない施設に関しては、甲府市観光課にお問い合わせ下さい。各イベントの日程や各施設の営業時間・料金等は予告なく変更になる場合がございますので、あらかじめご了承ください。



甲府市観光課公式twitter

https://twitter.com/kofu_kanko

甲府でしかできない50のこと
 (甲府市スペシャルポータルサイト)

<https://www.city.kofu.yamanashi.jp/welcome/kofu50things>

いいえ、そこもワインです！

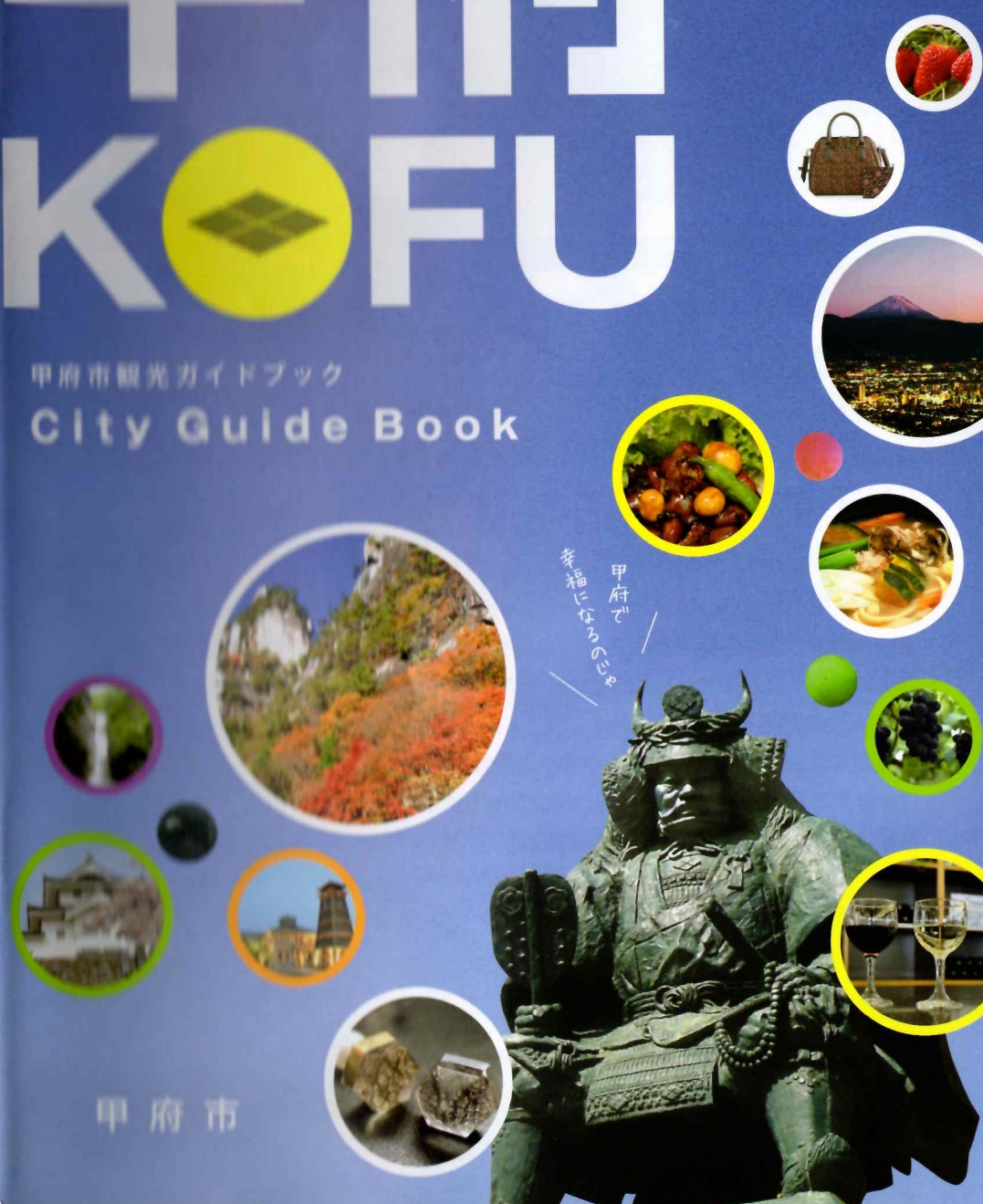
<https://kofucity-wine.jp/>



甲府

KOFU

甲府市観光ガイドブック
 City Guide Book



甲府で
 幸福になること

甲府市



絶景スポット!

たのしい! うれしい!

甲府で幸福

「ドライブ+まちあるき」で
気軽に! 気楽に! 甲府を楽しもう!!



東京から車で約1時間半でアクセスできる甲府は「ドライブ+まちあるき」にぴったりのまち!
日本一の富士山や昇仙峡など、豊かな自然を満喫しながらドライブを楽しんだり、
武田神社や甲斐善光寺など武田信玄ゆかりの名所や情緒あふれる街並みを
のんびりと散策するのがおすすめ。
甲府市民のソウルフード甲府鳥もつ煮や山梨名物のほうとう、
日本有数の産地が誇るぶどうやワインなどおいしいものもいっぱい!!
気軽に気楽に楽しめるまち、甲府で幸福に!!



歴史



フーフーおいしい!

ほうとう



を満喫!!



まちあるきいいね!



まちあるき!



発見!

Contents

- | | |
|---|------------------|
| P04 甲府は楽しみ盛りだくさん! | P26 湯村温泉郷周辺 |
| P06 おいしい甲府でおなかも幸福!! | P28 山梨県立美術館周辺 |
| P08 甲府の「幸福」を持ち帰ろう!! | P30 小瀬スポーツ公園周辺 |
| P10 おすすめ絶景撮影ポイント
甲府ぐるめ横丁・甲府駅前ちょうちん横丁 | P31 いちご狩り |
| P12 甲府市全体マップ | P32 昇仙峡周辺 |
| P14 甲府駅周辺 | P34 金櫻神社周辺 |
| P16 武田神社周辺 | P35 積翠寺周辺 |
| P17 レンタサイクルで出かけよう! | P36 曾根丘陵公園周辺 |
| P18 武田家ゆかりのまち | P38 甲府にある「山梨百名山」 |
| P20 甲斐善光寺周辺 | P39 甲府の花と紅葉 |
| P22 ぶどう狩り 甲府のワイナリーを巡ろう! | P40 イベントカレンダー |
| P25 体験施設 | P42 交通アクセス |
| | P43 問い合わせ一覧 |

甲府は楽しみ盛りだくさん!

見どころ 食べどころ

甲府のまちへ繰り出そう!

甲府には歴史ある見どころや文化薫る楽しみどころ、地元グルメを味わえる食べどころなど魅力がいっぱい!
さあ、甲府のまちへ繰り出そう!



桜

息を飲むほど美しい桜の名所を巡ろう!

関連記事▶P39



信玄公祭り

勇壮な武者が出陣!!
その迫力に大興奮!

関連記事▶P41

ぶどう狩り

ぶどうの産地、甲府でフレッシュなフルーツを堪能しよう!

関連記事▶P22

8月



4月



紅葉

紅葉の名所といえば昇仙峡!
ドライブにもぴったり!

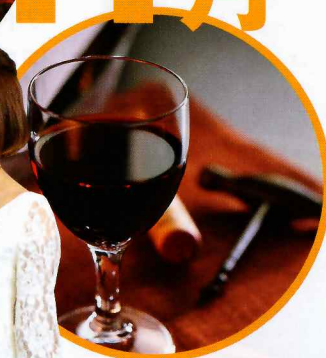
関連記事▶P39

11月

山梨ヌーボー解禁

日本有数のワイン産地、山梨が誇る新酒「山梨ヌーボー」

関連記事▶P06



いちご狩り

甲府こだわりの絶品いちごを召し上がれ!

関連記事▶P31



温泉

甲府自慢の温泉で、ゆったりのんびり!

関連記事▶P26

2月



おいしい甲府で おなかも幸福!!

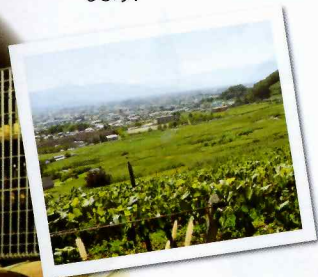
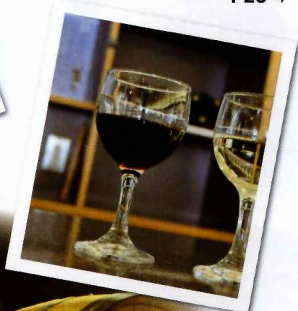
甲府の味を食べ尽くそう!!

甲府には自然が育んだフルーツや野菜、
ワインや伝統の郷土料理など、おいしいものがたくさん!
甲府をお腹いっぱい味わおう!

ワイン 甲府は日本初のワイン醸造の地

P23▶

日本で初めてワインが醸造されたのは、ここ甲府の地! 明治3~4年ごろからワイン造りが始まり、明治10年には甲府市内に県立葡萄酒醸造所ができ、県産ワインは大きく発展していった。現在、山梨のワインは生産量、味ともに国産ワインのトップクラス!! 世界のコンテストでも数々の賞に輝いている。甲府市内には4つのワイナリーがあり、それぞれ特色あるワインづくりに取り組んでいる。山梨県のワイナリーで作られた新酒(ヌーボー)の中で、「甲州」「マスカット・ベリーA」でつくられたワインは、毎年11月3日に解禁となる。甲府でフレッシュなヌーボーを満喫しよう!



ぶどう P22▶

産地で味わう旬の味は格別

甲府盆地は、おいしいぶどうの産地として知られている。
ぶどう狩りを楽しめる農園もあり、様々な種類のぶどうが楽しめる。



いちご P31▶

甘みたっぷり品種も豊富

甲府市南部の小曲地区は山梨県内最大級のいちごの里。各農家が独自の栽培にこだわるいちごは甘みたっぷり。いちご狩りも楽しめる。



フルーツみたいな甘さが自慢!

山梨県一の生産量を誇る甲府のとうもろこし「きみひめ」は、フルーツみたいな甘みたっぷりの美味しさが自慢。毎年6月上旬には「風土記の丘もろこしフェア」も開催。

とうもろこし P22▶

郷土料理

ほうとう

心も体も
ポカポカになる
郷土料理

生の太麺を味噌仕立てのスープで煮込んだ山梨の郷土食。各家庭でも食べられるおふくろの味で、野菜もたっぷり入って栄養満点!



御岳そば

ねずみ大根で食べる香り高いそば

昇仙峡の清水で打つ「御岳そば」は、独特の辛味がおいしいねずみ大根を薬味にいただく! 味も香りも絶品!!



おざら

もっちり麺を
旨みたっぷりの
つゆで

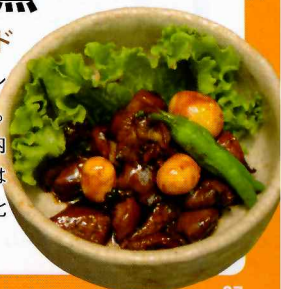
冷たいもちもちの麺が特長。たっぷりの野菜を煮込んだカツオが香る醤油味のつゆにつけて食べる甲府ならではの味。冬はほうとう、夏はおざら!



甲府鳥もつ煮

甲府市民のソウルフード

鳥のもつを砂糖と醤油のタレで照り煮したご当地グルメ。戦後間もない頃に甲府市内の蕎麦屋で考案され、今ではほうとうに並ぶ独自の食文化として親しまれている。



甲府の“幸福”を 持ち帰ろう!!



ジュエリー 「宝石の街・甲府」のジュエリーにうっとり

P15、25、29▶

甲府市北部に位置する昇仙峡は、かつて日本有数の水晶原産地として栄えた地。甲府市では多くの宝飾業者が生まれ、世界でも類をみない地場産業として発展してきた。現在も世界屈指の「宝石の街・甲府」は、ジュエリー出荷量が全国トップクラス!独自の産地ブランド「Koo-fu」や「SIMPRICH」も展開している。甲府駅近くのジュエリーミュージアムやオリオンイーストにあるジュエリーショップもおすすめ!

甲府が誇る良きモノ「甲府之証」に感動



甲府ならではの風土から生まれた、
甲府市が“甲府の良きモノ”として認定したブランド。
お土産にもぴったりなこだわりの品が勢ぞろい。

クラフト系部門

TO LABOX 1DK (トゥーラボカケルワンディケイ) シリーズ

宝石研磨と金細工の技術のマリアージュから生まれたジュエリーシリーズ。磨かれた金細工の土台に石を組み込み、六角形に磨かれた水晶を融合させた共通デザインが特徴。水晶は、「宝石の街・甲府」の未来と盆地を囲む山々の凜々しさを、六角形は、市章のモチーフである亀を、石は、甲府中心街「オリオンイースト」を、それぞれ表現する。



MAP P14 A12 TO LABO

甲府市丸の内1-14-14-104 ☎055-232-1456

MAP P14 A12 1DK Jewelry works

甲府市丸の内1-14-14-102 ☎055-225-6217

Shield Star Pendant (シールドスターペンダント)

「受け継がれてきた技術にいのちを宿して光となり星となる 甲府市の市章のひし形と亀をモチーフにデザインされた籠目のかたち」。中央には水晶を配し、周囲の6つの谷は甲府を流れる川を、外側の籠目は甲府を取巻く山々をイメージしている。



IVX JAPAN ☎055-244-2557

農林産物部門

世界に誇る甲府の農林産物

恵まれた気候風土と生産者の努力により生み出される品質の高い農林産物は、ここ、甲府でしか堪能することができないものばかり。お越しの際は、「甲府之証」を召し上げ!!



MAP P36 J04 風土記の丘農産物直売所

甲府市下曾根町1070-3 ☎055-266-3858

MAP P36 J05 上九の湯ふれあいセンター

甲府市古閑町1174 ☎0555-88-2525

甲州印伝 P15▶ A06

400年続く伝統工芸品に惚れ惚れ

甲府で400年以上にわたり作られ続けている伝統工芸品。鹿革に漆で模様を付けた工芸品で、戦国時代には武具を飾り、江戸時代以降は巾着などで愛された。現在は伝統的な製法はそのままに、多彩なデザインの財布やバッグ、小物などが作られている。



あわびの煮貝 P21▶ C04

海なし県の知恵が生んだ名産品

今から400年ほど前の江戸時代、伊豆沖でとれた新鮮なあわびを甲州に送るため、しょうゆで煮びたしに加工して運んだことがはじまりと言われる。昔も今も高級品のため、結婚式などの晴れの日の食事や贈答品として山梨県民に愛されている。



食品部門



きみひめ大福

甲府市特産の生で食べても甘いとうもろこし「きみひめ」を風味豊かなあんに仕立てた大福。



Shunkaロール

甲府市特産の甘いとうもろこし「きみひめ」のピューレや粒たっぷりのクリームを使用したロールケーキ。

甲州地どり

豊かな自然の中でのびのびと育った旨みいっぱいの甲州地どりの有精卵プリン、スモークソーセージ。



葡萄屋kofu レーズンサンド

甲府のぶどうで作ったレーズンを赤ワインを混ぜ込んだクリームでサンドした「こうふのまちのレーズンサンド」ほか計6種。



純米大吟醸 帯那

帯那地区の棚田で栽培された「山田錦」を100%使用。フルーティーな香りと飲みやすい口当たりが特徴の辛口の日本酒。



甲州金まんじゅう

「甲州金」をモチーフにしたまんじゅう。皮に竹炭を練り込み、黒色の生地には高級感がある金箔を手作業で貼り付けました。

甲府ぶどうの葉カステラ

甲府で収穫されたぶどうの新芽や若葉を練り込み焼き上げたカステラ。優しい緑色で、ほかに若葉の香りがします。



甲府Sparkling甲州

開府500年の記念となる物語性を持ち、酵母からぶどうまで、オール甲府市産の白のスパークリング。甲州ぶどうの爽やかな酸味が特徴です。



甲府Sparkling マスカット・ペーリーA, アリカント

開府500年を記念した赤のスパークリングワイン。フルーティーな味わいで、果実の味をしっかりと感じることができます。



サフラン満喫 詰め合わせセット

甲府の自然豊かな土地で栽培された「サフラン」を使用した、乾燥サフラン、ほうじ茶、玄米茶、キャンディー、ラスクのセット。

「天使の微笑み」カッサータ

チーズと生クリームをベースにした冷たいデザート。甲府市産の新鮮な桃、ぶどう、いちごを加工して練りこんであります。



各商品の
詳細情報につきましては、
甲府市HPをご覧ください。→



おまめ!

絶景撮影ポイント



富士山の絶景を撮るならここ!



四季を感じる美しい風景を撮るならここ!



甲府ぐるめ横丁・甲府駅前ちょうちん横丁

ディープな甲府を味わおう!

今夜の宿が決まったら、夜の街へ!
奥深い横丁ワールドがあなたを待っている。

ちょうちんがぶら下がる横丁に軒を連ねる多彩な店には、
山梨自慢の地酒やワインはもちろん、山梨ならではの旨いものが勢ぞろい。
飲んで! 食べて! 笑って! 甲府の夜を満喫しよう!!

甲府ぐるめ横丁
KOFU FOOD VILLAGE



A13 甲府ぐるめ横丁

MAP P14



甲府市中央1-6-4
<http://www.kofu-food.com/>

A14 甲府駅前ちょうちん横丁

MAP P14



甲府市丸の内 甲府駅前銀座南通り
<http://www.5.nns.ne.jp/pri/chochin-yokochou/>

甲府市全体マップ



北部
P32➡

甲府市

武田の杜 P27, 39➡ D12
 千代田湖 P10➡
 千代田湖 P39➡ 31
 和田峠(見晴らし広場) P10➡

マークの説明

- 交差点
- 案内所
- バス停留所
- レンタサイクル
- 郵便局
- 消防署
- 公衆トイレ
- 撮影スポット
- 学校
- 交番・警察署
- 駐車場

- 歴史・文化
- 買物
- 体験
- 産業
- 自然
- 温泉

- ぶどう狩り
- いちご狩り

- 住所
- 営業時間
- URL
- 駐車場
- 電話
- 定休日
- 料金
- Wifi



中部
P14➡

南部
P36➡



中部
Central Kofu

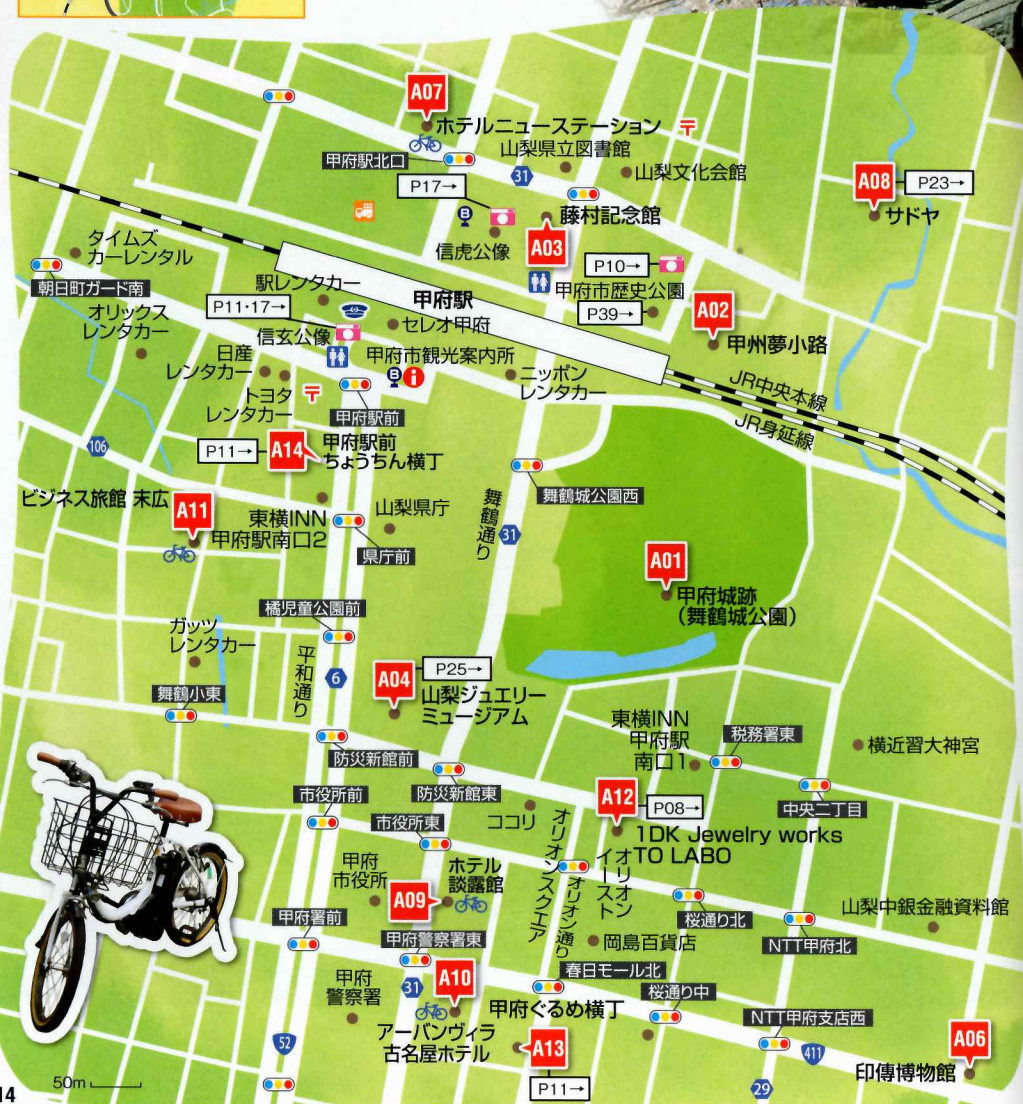


甲府
中部
Central
Kofu

甲府駅周辺



甲府城下の歴史や、甲府ならではの文化を楽しめる甲府駅周辺は、徒歩やレンタサイクルでのんびり楽しむのがおすすめ。



A01 甲府城跡(舞鶴城公園) MAP P14



16世紀末に築城された甲府城の跡地。門や櫓(やぐら)、築城期の石垣など見どころがいっぱい。春には約160本の桜が咲き誇り、天守台からは甲府盆地が一望でき、壮大な富士山も望める。お弁当を食べながらの花見も楽しい!

- 甲府市丸の内1
- 055-227-6179 (舞鶴城公園管理事務所)
- http://www.yamanashi-kankou.jp/kankou/spot/p2_4404.html

A02 甲州夢小路 MAP P14



昔の甲府城下を再現したレトロな雰囲気の街並みに、山梨自慢のグルメ、ワインや和紙、ジュエリーなどさまざまな地場産品のショップが建ち並ぶ。歩くだけでも楽しい♪時の鐘はボタンを押すと鳴らすことができる。

- 甲府市丸の内1-1-25
- 055-298-6300 各店舗へお問い合わせください。
- <http://koshuyumekouji.com/>
- 25台(周辺にも駐車場があります)

A03 藤村記念館 MAP P14



明治8年に建てられた擬洋風建築の学校校舎。名称はこの建築を奨励した当時の山梨県令(知事)藤村紫朗(ふじむらしろう)の名に由来する。校舎内には明治期の教室の様子も再現されている。

- 甲府市北口2-2-1
- 055-223-7324 (甲府市教育委員会歴史文化財課)
- 9:00~17:00 無料
- 月曜日(月曜日が休みの場合は火曜日)、年末年始
- http://www.yamanashi-kankou.jp/kankou/spot/p_8225.html

A04 山梨ジュエリーミュージアム MAP P14



国内有数の宝飾産地である山梨のジュエリーの魅力を伝えるミュージアム。ジュエリーや水晶美術彫刻作品の展示のほか、職人の実演がみられる工房や研磨などに挑戦できる体験工房(有料)、ミュージアムショップもある。

- 甲府市丸の内1-6-1 山梨県防災新館1階やまなしプラザ内
- 055-223-1570 10:00~17:30(入館は閉館時間の30分前まで)
- 火曜日休館(祝日の場合はその翌日)、年末年始、展示入替期間は休館
- <https://www.pref.yamanashi.jp/yjm/> 入館無料
- 山梨県防災新館地下駐車場(92台)

A05 遊亀公園附属動物園 MAP P13



甲府市の中心にある、日本で4番目に古い動物園。子どもから大人まで気軽に楽しめて、多くの人に親しまれている。ゾウやライオン、トラなどを間近で見ることができ、ウサギなどの小動物と触れあえる広場もある。入園料の安さも魅力!

- 甲府市太田町10-1
- 055-233-3875
- 4月~10月:9:00~17:00、11月~3月:9:30~16:30(入園は閉園30分前まで)
- 月曜日(祝日の場合は、翌日休み)、12月29日~1月1日
- <http://www.city.kofu.yamanashi.jp/zoo/>
- 大人(15才以上)320円、子供(6才以上15才未満)30円 140台

A06 印傳博物館 MAP P14



400年以上の歴史を持つ、鹿革に漆で紋様をつけた甲州印伝の技法を守り伝える老舗「印傳屋」が保存・収集してきた江戸時代以前から現在までの貴重な作品、資料や道具などを展示。見応えある博物館。

- 甲府市中央3-11-15 印傳屋本店2階
- 055-220-1621(自動音声案内)
- 年末年始、展示替え期間中(ご来館の際は、あらかじめお問い合わせください)
- <http://www.inden-museum.jp>
- 一般200円、小中学生100円 有



甲府
中部
Central
Kofu

武田神社周辺



武田信玄をはじめとする
武田家のゆかりの場所が数多く残る武田神社周辺。
歴史を感じながら、ぶらり歩くのがおすすめ。



甲府駅からのアクセス
バス
甲府駅北口バスターミナル
↓ 8分
武田神社

B01 武田神社

MAP P16



甲斐の名将・武田信玄を祀っている神社。武田家の信虎、信玄、勝頼の三代が63年に渡り国政を執った由緒ある「躑躅が崎(つつじがさき)」の館跡。境内には当時から掘や土塁、石垣、古井戸などが今も残る。

- 甲府市古府中町2611
- 055-252-2609
- http://www.takedajinja.or.jp/
- 154台(9:00-16:00)

B02 武田信玄公墓所

MAP P16

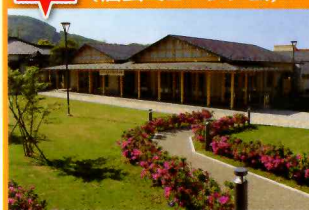


天正元年(1573年)4月12日、信州伊那駒場で53歳の生涯を閉じた武田信玄は、混乱を避けるために3年の間その死を隠していた。その間、この場所に葬られていた。

- 甲府市岩窪町
- http://www.yamanashi-kankou.jp/kankou/spot/p1_4511.html

B03 甲府市武田氏館跡歴史館 (信玄ミュージアム)

MAP P16



甲府の礎を築いた武田家が暮らしていた史跡武田氏館跡の歴史や、これまでの発掘調査の成果などを紹介している。館内には、ガイダンスやミュージアム機能を備えた展示室や学習室がある。

- 甲府市大手3-1-14
- 9:00~17:00
- 無料(特別展示室 一般300円 団体(20名以上)240円)
- 055-269-5030
- 火曜日、12月29~31日



信虎公像
場所 甲府駅北口



信玄公像
場所 甲府駅南口

🚲 レンタサイクルで出かけよう!

甲府駅から少し離れた観光スポットを巡るなら、レンタサイクルがおすすめ!
甲府のまちの雰囲気を楽しみながら自転車で気軽に出かければ、車の移動では気付かない楽しい発見や出会いもいっぱい。
心地よい風を感じながら、甲府ならではの自然や歴史、文化をのんびりと巡ってみよう。

利用料 電動アシスト自転車 1台 1,000円/日

時間 4月~10月 9:00~18:00まで
11月~3月 9:00~17:00まで



🚲 貸出し場所

MAP	会社名	住所	電話番号
P14 A07	ホテルニューステーション	甲府市北口1-4-15	055-253-8181
P14 A09	ホテル談露館	甲府市丸の内1-19-16	055-237-1331
P14 A10	アーバンヴィラ古木屋ホテル	甲府市中央1-7-15	055-235-1122
P14 A11	ビジネス旅館 末広	甲府市丸の内2-14-4	055-222-8731

注意事項

- ・レンタサイクル利用時に、身分証明書の提示が必要です。施設の休業日やその他天候、道路状況により貸出しできない場合がございます。
- ・チャイルドシート付き自転車を貸し出している施設もあります。詳しくは、甲府ホテル旅館協同組合(055-222-9733)にお問い合わせ下さい。





武田家ゆかりのまち

2019年はこうふ開府500年! 2021年は信玄公生誕500年!

甲府市は1519年に戦国時代の名将・武田信玄の父・信虎が躑躅が崎(つづじがさき)に開府してから、2019年で500年!開府の年が明らかで、しかも500年という長い歴史を持つ全国でも珍しい都市だ。そして2021年は、武田信玄が生まれてから500年という節目の年。信虎が館を基点に基幹道路を造り、家臣屋敷、寺社、職人屋敷、市場を計画的に配置しながらまちづくりを進めて誕生した城下町「甲府」は、その後、信玄、その子の勝頼へと受け継がれ、発展、繁栄を遂げてきた。

「戦国BASARA」シリーズとのコラボでさらに盛り上がる!

2019年に開府500年を迎えた甲府は株式会社カプコンと協定を結び、地域活性化や観光振興を図るために「KOFU×戦国BASARA」を展開している。スタンプラリーをはじめとしたコラボイベントを多数実施!今後も随時イベントを開催していく予定なのでお楽しみに!!



左から、猿飛佐助、武田信玄、真田幸村
©CAPCOM CO., LTD. ALL RIGHTS RESERVED.

特設サイト 信玄公リターンズ!〜序章〜



甲府五山

信仰心が深かった武田信玄は、甲府にある臨済宗(日本の禅の宗派の一つ)の寺の中でも由緒ある格式高い寺を五つ選び、「甲府五山」として保護した。各寺は武田家の文化遺産などを今も保存している。

B05 東光寺

MAP P20



楡皮葺き(ひわだぶき)の仏殿は国指定重要文化財。庭園も美しい。信玄の長男、義信の菩提寺である。

甲府市東光寺3-7-37
055-233-9070

B06 能成寺(のうじょうじ)

MAP P20



俳句の偉人である松尾芭蕉の句碑や、この寺に伝わる龍の伝説について記された「宿龍池の碑」がある。

甲府市東光寺町2153
055-233-9396

B07 法泉寺

MAP P26



信玄の先祖・信武が建てた寺。信玄の四男、勝頼の菩提寺である。

甲府市和田町2595
055-252-6128

B08 円光院

MAP P16



信玄の正室・三条夫人の墓所がある。夫人は公卿の名門・三条家の娘で16歳で甲斐に嫁いだ。

甲府市岩窪町500-1
055-253-8144

B04 長禅寺

MAP P13



信玄が禅を学んだ寺。信玄の母・大井夫人の菩提寺である。

甲府市愛宕町208
055-237-5702(甲府市観光課)

おすすめ

モデルコース

武田信玄の時代へタイムトリップ!

甲府の礎をつくった戦国武将・武田信玄ゆかりの地を巡る旅。市内のあちこちにその偉大な足跡が残る。

START

1 甲府駅



MAP P14

2 甲府市武田氏館跡歴史館(信玄ミュージアム)



MAP P16 B03

徒歩 約35分

3 武田神社



MAP P16 B01

信玄
ゆかりの神社

徒歩 約20分

4 円光院



MAP P16 B08

5 武田信玄公墓所

MAP P16 B02



徒歩 約5分

6 甲府城跡(舞鶴城公園)

MAP P14 A01



徒歩 約30分

春には
お城と桜が
見られる!

1 甲府駅

徒歩 約5分



MAP P14



甲府駅からレンタサイクル(P17→)を利用すれば、坂の上にある武田神社に楽に行ける。そして、山梨ジュエリーミュージアム、遊亀公園附属動物園までも足を伸ばせる。





甲府
中部
Central Kofu

甲斐善光寺周辺



甲斐善光寺や東光寺など、
甲府の歴史を感じられる名所が点在するエリア。
ゆったりと巡るのがおすすめ。

中部
Central Kofu



C01 甲斐善光寺



武田玄が川中島の合戦で長野の善光寺の焼失を恐れ、本尊をはじめ諸仏宝類を移したのが始まり。本堂内天井に描かれた鳴き龍とお戒壇(かいだん)めぐりはぜひ体験してほしい。江戸時代に再建された高さ27mの金堂や朱塗りの山門も必見。

- 📍 甲府市善光寺3-36-1
- ☎ 055-233-7570
- 🌐 <http://www.kai-zenkoji.or.jp/>
- 🚗 30台

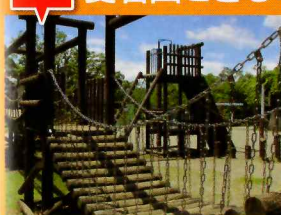
C03 酒折宮(さかおりのみや)



緑に囲まれた静かな境内。古事記、日本書紀によると日本武尊(ヤマトタケル)が東夷征伐の帰りに立ち寄ったといわれる歴史ある神社。日本武尊がここで歌を詠んでやりとりをしたことから、連歌発祥の地としても知られる。

- 📍 甲府市酒折3-1-13
- ☎ 055-231-2690
- 🌐 <http://sakaorinomiya.jp/>

C05 愛宕山こどもの国



大型遊具にアスレチック、ローラー滑り台、変形自転車など、子どもに大人気の遊具がたくさんあり、無料で遊べる。竹馬やけん玉なども無料で借りられて一日楽しく過ごせる。

- 📍 甲府市愛宕町358-1
- ☎ 055-253-5933
- 🕒 9:00~17:00(7,8月は18:00まで開館)
- ✖ 年中無休
- 🌐 <http://atagoyama.yya.or.jp/>
- 💰 無料(工作など一部有料)
- 🚗 200台(無料)

C02 不老園



JR酒折駅近くにある、約5万㎡の山地に造られた県内最大の梅園。春には30種類、約2,000本の花梅木や赤松、桜、南天、牡丹などが美しく咲き誇り、近県からも多くの観光客が訪れる。

- 📍 甲府市酒折3-4-3
- ☎ 055-233-5893
- 🕒 春季限定 2月1日~3月下旬 9:00~17:00(入園は16:00まで)
- 🌐 <http://www.furouen.jp/>
- 💰 大人(中学生以上) 500円 小人(小学生以下) 200円
- 🚗 50台(日曜・祝日 100台)

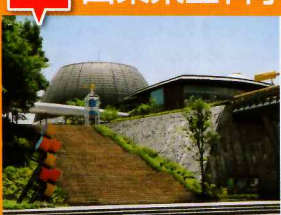
C04 かいてらす(山梨県地場産業センター)



山梨の土産品ならここ!山梨が誇るジュエリーやワインをはじめ、印伝、和紙、菓子類など約4,500点もの地場産品を販売。「宝石の街・甲府」に相応しい豪華なシャンデリアなど素晴らしい展示もある。地元の味を楽しめるレストランも人気!

- 📍 甲府市東光寺3-13-25
- ☎ 055-237-1641
- 🕒 9:00~17:00
- ✖ 第4火曜日(祝祭日の場合は開館・翌日休館)、12月27~31日
- 🌐 <http://www.kaiterasu.jp/>
- 🚗 290台

C06 山梨県立科学館



不思議な展示物や仕掛けがたくさんあり、楽しみながら科学を学べる。プラネタリウムやドームシネマが楽しめるスペースシアターや天体観測室も大人気。富士山を望む展望テラスもある。

- 📍 甲府市愛宕町358-1
- ☎ 055-254-8151
- 🕒 9:30~17:00(夏休み期間:9:30~18:00)(入館は閉館30分前まで)
- ✖ 毎週月曜日(月曜日が休日、および長期休暇期間は開館)、祝祭日の翌日(ただし、翌日が土日の場合は開館)、年末年始(12月29日~1月3日)
- 🌐 <http://www.kagakukan.pref.yamanashi.jp/>
- 💰 一般・大学生 520円 小・中・高校生 220円 未就学児 無料
- 🚗 200台(無料)

中部
Central Kofu

ぶどう狩り

おいしいぶどうの産地として知られる甲府では、7月から11月ごろまで多彩な品種が味わえます。ぶどう狩りが体験できるぶどう園もあります。



C07 早川園

MAP P20

甲府市善光寺2-4-15 ぶどう狩り体験ができます!
055-233-5495

C08 戸沢遊覧ぶどう園

MAP P13

甲府市向町506-1
055-232-3584
※現在は販売のみの営業

※不定休につき、来園の際にはお問い合わせ下さい。

J04 風土記の丘農産物直売所

MAP P36

ぶどうを買うならココもおすすめ!



特産のとうもろこし(きみひめ他)や桃、ぶどう、梨など地元産の新鮮野菜や果物、もろこし味噌まんじゅう、五目おこわなどの手作り特産品や土産品を販売。休憩コーナー、地域の情報を発信しているコーナーもある。

甲府市下曾根町1070-3 055-266-3858
9:00~18:00 毎週火曜日(祝祭日の場合は翌日)、年末年始
http://fudoki-nakamichi.com/ 70台(大型10台)

甲府盆地が育むぶどう

甲府盆地はおいしいぶどうの産地として有名。食用はもちろん、ワイン醸造用もたくさん栽培されている。甲府駅から車で10分ほどのところにぶどう園があり、7月のデラウェアから11月の甲州まで、長い期間さまざまなぶどうを味わえる。デラウェア、ピオーネ、巨峰などの定番から、シャインマスカット、ロザリオピアンコなどの珍しいものまで品種は多彩。皮ごと食べられるものも多い。食べ比べて好みの味を探すのも楽しい。

◆主なぶどうの収穫時期

	7 Jul.	8 Aug.	9 Sep.	10 Oct.	11 Nov.
デラウェア	●	●			
巨峰		●	●	●	
ピオーネ		●	●	●	
シャインマスカット		●	●	●	
甲斐路			●	●	●
ロザリオピアンコ			●	●	
甲州				●	●

甲府のワイナリーを巡ろう!

A08 サダヤ

¥ MAP P14



甲府駅から徒歩5分の老舗ワイナリー。自家栽培ぶどうで醸造したワインを販売。地下ワインセラーの見学ツアーもある。

甲府市北口3-3-24
055-251-3671 ※ワインセラー見学:有料・要予約

C09 信玄ワイン

¥ MAP P13



ぶどうの栽培から醸造、販売までをほぼ1人で行っている小さな街中ワイナリー。試飲、工場見学もできる。

甲府市中央5-1-5
055-233-2579

C10 シャトー酒折ワイナリー

¥ MAP P20

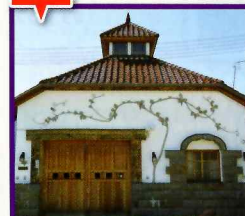


甲府を一望できる高台にある。世界のワイナリーと醸造技術の情報を交換し、世界に通じる日本のワインを製造。見学コースもある。

甲府市酒折町1338-203
055-227-0511

C11 ドメーヌQ

¥ MAP P13



毎年8月にヌーボーよりさらに早い早摘みの青いデラウェアを使った「ヌーヌー」ワインを発売。見学もできる。

甲府市桜井町37-2
055-233-4427

主なぶどうの種類



デラウェア



巨峰



ピオーネ



シャインマスカット



甲斐路



ロザリオピアンコ



甲州



おすすめ

モデルコース

ワクワク楽しい “お戒壇(かいだん)めぐり”とワイン探訪

一度は体験したい！
極楽浄土に行けるといふ甲斐善光寺のお戒壇めぐり。
ワイナリーや特産品など甲府の魅力が盛りだくさん。

START 1 酒折駅



MAP P20

山梨県の
魅力が
いっぱい！

2 シャトー酒折 ワイナリー



MAP P20 C10

美しい
ワイン！

3 甲斐善光寺



MAP P20 C01

徒歩
約20分

お参り！
これで
極楽浄土へ？！

徒歩
約5分

4 かいてらす (山梨県地場産業センター)



MAP P20 C04

徒歩
約17分

1 酒折駅



MAP P20

ぶどうがおいしい7月から11月
はぶどう狩りにしに甲斐善光寺
周辺の観光農園へ、梅が見頃の2月
から3月は不老園へ足を伸ばしてみよう。



Map

体験施設

“体験”で思い出いっぱいの旅にしよう！

甲府の旅を満喫するなら“体験”がおすすめ！
甲府自慢の技や味、武田信玄ゆかりの寺で体験を楽しもう！



ジュエリー・アクセサリー作り体験

A04 山梨ジュエリーミュージアム

MAP P14



宝石の研磨や貴金属加工など、「宝石の街・甲府」ならではの体験が人気のミュージアム。職人がわかりやすく教えてくれるので、初心者でも楽しめます。予約優先。体験内容などの詳細はホームページをチェック。

- 研磨体験** カボションカット磨き上げ 1,000円(ストラップ付 +200円)
ペンダント制作 2,000円
- 貴金属加工体験** シルバーストラップ制作 1,200円
石留めリング制作、石留めペンダント制作 2,500円
P15に施設の詳細があります

E04 クリスタルミュージアム

MAP P28



宝石の原石や石を使ったアート作品を展示するギャラリーや、水晶などの石やガラス製品が並ぶショップもある。オリジナルのアクセサリーが作れる体験などがある。店内には鮮やかに彩る宝石箱を想わせる空間が広がっている。

オリジナルアクセサリー作り体験 キャンدل作り体験
守護石、守護カラー調べ 占いなど
アクセサリー作り1,000円～
P29に施設の詳細があります

座禅

B08 円光院

MAP P16



山裾にあるので甲府盆地が見下ろせて、遠くには南アルプスを望むことができる。春には境内で桜が咲き誇る美しい景観の寺で座禅を体験しよう。

- 日曜座禅会**
毎週日曜日6:00～7:00
初回のみ1,000円(2回目以降は浄財を200円程度で)
甲府市岩窪町500-1 ☎055-253-8144
<http://www.16.plala.or.jp/enkoin/index.html>

B06 能成寺(のうじょうじ)

MAP P20



芭蕉の句碑や、大池伝説にちなむ「宿龍池の碑」があり、また季節の花々が境内を彩る能成寺。歴史・文化の香りと豊かな自然の中で、座禅も体験することができる。

- 座禅会**
希望者は(なるべく3名以上)事前予約をお願いします。詳しくはお問い合わせ下さい。
☎志納 甲府市東光寺町2153 ☎055-233-9396
<http://www.epst.comlink.ne.jp/~nojyoji/>

ほうとう手打ち

G05 昇仙峡さわらび

MAP P32



山梨県産の野菜や肉、川魚の炭火焼や、ワイン豚のしゃぶしゃぶなどが味わえる。食事にほうとうやそばの手打ち体験を組み合わせたメニューも人気。

- ほうとう手打ち体験** ほうとう打ち体験炭火焼御膳 2,000円(税別)
甲府市平瀬町3221 ☎055-251-8181
9:00～17:00
<http://www.shousenkyo.com/>

お戒壇めぐり

C01 甲斐善光寺

MAP P20



金堂下にある「心」の字をかたどった真っ暗な回廊を壁伝いに進み、奥にある鍵に触れることで、仏様とのご縁を結ぶことができる。普段の生活では味わうことのない貴重な経験をぜひどうぞ。

- お戒壇めぐり**
拝観料 大人500円、小学生250円
甲府市善光寺3-36-1
☎055-233-7570 ☎9:00～16:30 P 30台
<http://www.kai-zenkoji.or.jp/>



湯村温泉郷周辺



湯村山の麓に広がる、
信玄の湯としても知られる
歴史深い温泉地。
宿泊施設は旅館からホテルまで多彩にある。



History

武田信玄、葛飾北斎、太宰治に 愛された温泉「湯村温泉郷」

1200年前に弘法大師が杖で大石を寄せたところから温泉が湧いた「杖の湯」伝承や、鷲(わし)が傷を癒すために舞い下りた「鷲の湯」伝説が今に伝えられている歴史深い温泉地。武田信玄が傷を癒した湯としても知られ、江戸後期には浮世絵師・葛飾北斎の「勝景奇覧 甲州湯村」にも描かれた。昭和の文豪・太宰治や井伏鱒二、松本清張らが執筆のために滞在した温泉地としても知られている。



宿泊施設

湯村温泉旅館協同組合【電話番号】055-252-2261

施設名	電話番号	日帰り入浴できる施設
D01 常磐ホテル	055-254-3111	○ (11:30-15:00)
D02 甲府記念日ホテル	055-253-8111	○ (13:00-22:00)
D03 柳屋	055-253-2416	○ (12:00-21:00)
D04 楽水園	055-252-3308	○ (8:00-20:00)
D05 湯村ホテルB&B	055-254-1111	○ (7:00-21:00)
D06 旅館明治	055-252-0388	○ (15:00-21:00)
D07 ホテル吉野	055-253-2878	○ (9:00-21:00)
D08 杖温泉弘法湯	055-252-5105	○ (10:00-18:00)
D09 嶋屋旅館	055-252-6844	
D10 美和田旅館	055-251-3331	

*日帰り入浴をご利用の際は、あらかじめお問い合わせ下さい。

D11 湯村山



甲府 駅から北西方向にある、標高446mの小山。山頂には、武田信玄の父、信虎が見張りの城として築城した湯村山城の跡がある。東西約65m、南北約125mの本格的な城であったとされる。現在では、ハイキングコースとして、多くの市民に親しまれている。天気良ければ頂上から富士山を見ることができる。

D12 武田の杜(健康の森)



富士山を背景に甲府盆地を一望できる美しい森林公園。森林学習展示館、自由広場、野鳥観察小屋、キャンプ場などあり、自然を満喫できる。トレイルランニングコースとしても人気。森林セラピー基地にもなっている。

甲府市山宮町3371 ☎055-251-8551 🕒9:00~17:00
月曜日(祝日の場合は翌日)、12月29日~1月3日
※4月30日~5月5日及び7月1日~8月31日は毎日開園
http://y-zouen.jp/takeda/ 📶

D13 塩澤寺



弘法大師が開山し、空也上人が創立したとされる「厄除け」のお寺。毎年2月13日正午から14日正午までに開かれる「厄除地蔵尊(やくよけじざうそん)祭り」には県内外から大勢の人々が訪れる。

甲府市湯村3-17-2 ☎055-252-8556 🚗20台

D14 緑が丘スポーツ公園



かつて山城があった湯村山の南側に広がるスポーツ公園。敷地内には、野球場・球技場・競技場・テニスコート・水泳場がある。健康を創造するスポーツ施設として市民に親しまれている。

甲府市緑が丘2-8-1 ☎055-251-0121



山梨県立美術館 周辺



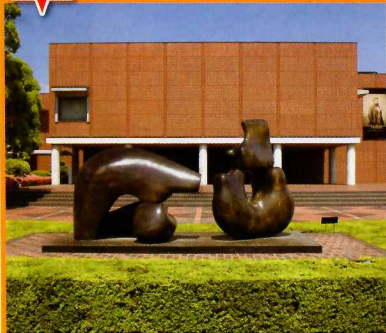
山梨の美術や文学を楽しめるエリア。
緑豊かな公園もあり、
散策を楽しむのもおすすめ。



甲府駅からのアクセス

バス
甲府駅南口バスターミナル
↓15分
山梨県立美術館

E01 山梨県立美術館



1978年の開館以来、「ミレーの美術館」として広く親しまれている。《種をまく人》《落ち穂拾い、夏》など約70点のミレー作品を収蔵。そのほかにバルビゾン派や山梨ゆかりの作家の作品も楽しむことができる。季節に合わせて年4回の展示替えを行い、多くの作品を紹介している。

- 📍 甲府市貢川1-4-27 ☎ 055-228-3322
- 🕒 9:00~17:00(入館は16:30まで)
- 🗓 月曜日(祝日の場合は翌日)、祝日の翌日(日曜日の場合は開館)、年末年始
- 🌐 <http://www.art-museum.pref.yamanashi.jp/>
- 💰 一般520円 大学生220円 その他割引有り。詳細は施設へお問い合わせ下さい。
- 🎫 345台(共通)

E02 山梨県立文学館



山梨の文学の発信拠点として樋口一葉、飯田蛇笏、芥川龍之介、太宰治など山梨ゆかりの文学者の原稿、書簡、愛用品等を展示。特に芥川関連は

全国でも有数のコレクションとして知られ、「羅生門」や「鼻」の下書き原稿をはじめ約5,000点の資料を所蔵している。

- 📍 甲府市貢川1-5-35 ☎ 055-235-8080
- 🕒 9:00~17:00(入館は16:30まで)
- 🗓 月曜日(祝日の場合は翌日)、祝日の翌日(日曜日の場合は開館)、年末年始
- 🌐 <http://www.bungakukan.pref.yamanashi.jp/>
- 💰 一般330円 大学生220円 その他割引有り。 🎫 345台(共通)

E04 クリスタル・ミュージアム

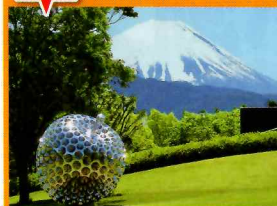


「石とガラスの博物館」の水晶彫刻作品やガラス工芸品などの展示のほか、ショップでは天然石のアクセサリなども販売。オリジナルア

クセサリーの手作りコーナーやカフェもある。

- 📍 甲府市貢川1-1-7 ☎ 055-228-7003
- 🕒 9:30~17:30
- 🌐 <http://www.tanzawa-net.co.jp/shop/11.html>
- 💰 石とガラスの博物館 高校生以上500円 小中学生300円
- 🎫 30台

E03 芸術の森公園



県立美術館や県立文学館がある緑豊かな公園。バラ園や日本庭園があり、富士山の眺めも楽しめる。ほかに、桜や花菖蒲(はなしょうぶ)、銀杏並木など、四季折々の表情がある。ロダンや岡本太郎らの彫刻作品も随所にあり、散策におすすめ。

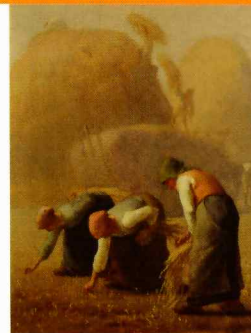
- 📍 甲府市貢川1-5-35 ☎ 055-235-8080
- 🌐 <http://www.art-museum.pref.yamanashi.jp/map/map01.html>
- 🎫 345台(共通)

見て、歩いて、体験して!!



種をまく人

ジャン=フランソワ・ミレー
1850年
山梨県立美術館所蔵



落ち穂拾い、夏

ジャン=フランソワ・ミレー
1853年
山梨県立美術館所蔵

甲府中部 Central Kofu 小瀬スポーツ公園周辺



桜の名所としても有名な小瀬スポーツ公園や県内最大級のいちごの産地である小曲町などアクティブに楽しめるエリア。



甲府駅からのアクセス

バス
甲府駅南口バスターミナル
↓ 28分
小瀬スポーツ公園

F01 小瀬スポーツ公園

MAP P30



プロサッカーの試合をはじめさまざまなスポーツが行われるスタジアムや野球場、プール、武道館、アイスアリーナなどスポーツ施設が充実。アスリートからファミリーまで幅広く楽しめる。豊かな緑に囲まれていて、散策にも最適。桜の名所としても知られ、春には約550本もの桜が美しく咲き誇る。

甲府市小瀬町840 ☎ 055-243-3111 ☒ 年中無休(施設の整備等のため休場することがあります)
http://www.kose-sp.pref.yamanashi.jp/
P 2,181台(第1~第5駐車場駐車無料)



いちご狩り

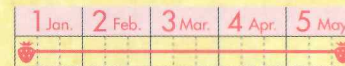


甲府の南部にある小曲町(おまがりちょう)は県内最大級のいちごの産地。天候に左右されないハウス農園で、豊富な品種のいちごをお腹いっぱい味わおう。

🍓 小曲のこだわりいちご

小曲では1月から5月までいちご狩りを楽しむことができる。各農家が独自の栽培方法にこだわって育てているいちごはどれもジューシーで甘みたっぷり。章姫(あさひめ)、紅ほっぺ、さちのか、あすカルビー、とちおとめ、かなみひめ、ももいちご、やよいひめ、あかしゃのみつこなど品種も豊富。食べ比べるのも楽しい。バリアフリーや家族向け貸切タイプなどもあり、ニーズに応じて選べる。

🍓 いちごの収穫時期



小曲観光いちご組合

甲府市小曲町 周辺 ☎ 055-243-9608 (JA山梨みらい 平日のみ)
30分食べ放題です。料金は時期によって異なるのでお問い合わせ下さい。



ヴァンフォーレ甲府

1965年に発足した甲府サッカークラブを前身とし、甲府市をはじめとする山梨県全体をホームタウンにするプロサッカーチーム。チーム名は戦国武将・武田信玄の旗印の「風林火山」に基づいていて、フランス語の「Vent(風)」と「Foret(林)」を合わせている。マスコットは甲斐犬をモチーフにしたヴァンくんとフォーレちゃん。エンブレムは県花「フジザクラ」を上部に配し、チーム名の由来である武田家の家紋・武田菱をワインレッドで表現している。



フォーレちゃん ヴァンくん

©VFK



昇仙峡周辺



● 国の特別名勝として日本一の渓谷美を誇り、「日本遺産」にも認定されている御嶽昇仙峡。四季折々に美しい景色を見せる雄大な自然が広がっている。



日本遺産



春はミツバツツジ、秋は紅葉 見所いっぱい!



甲府駅からのアクセス
 バス
 甲府駅南口バスターミナル
 ↓約50分
 昇仙峡口、天神森、グリーンライン昇仙峡、昇仙峡滝上
 12/1から3/31の期間は、昇仙峡口までの運行となります。

History

江戸時代からにぎわう昇仙峡

江戸末期の1843年、地元の長田円右衛門が昇仙峡の人々の生活を向上させるため、生活道路を切り開いたのが始まり。美しい景色が広がる渓谷として世に知られるようになり、観光地として栄えていった。中央線開通後は与謝野晶子、芥川龍之介など多くの文人がこの地を訪れ、渓谷美を歌や句に詠んでいる。



昇仙峡観光協会【電話番号】055-287-2158

G01 仙娥滝(せんがたき) MAP P32



昇仙峡の最奥部にあり、地殻変動による断層によってできた落差30mの壮麗な滝。新緑から紅葉、雪景色と四季それぞれの美しさを楽しむことができる。日本の滝百選に選ばれている。

甲府市猪狩町
<http://www.shosenkyo-kankoukyokai.com/viewpoint.html>

G02 荒川ダム MAP P32



甲府市内を南北に流れる荒川の上流部にあるダム。奥昇仙峡の谷間に建設されたダム周辺には、「御嶽昇仙峡水源の森」と名付けられた美しい森林が広がり、水源の森百選に選定されている。ダム湖と森林が生み出す美しい景観は必見!

甲府市川窪町
<http://www.shosenkyo-kankoukyokai.com/viewpoint.html>

G03 昇仙峡影絵の森美術館 MAP P32

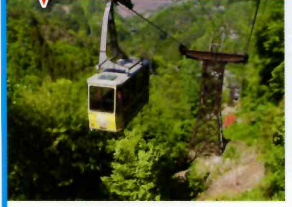


世界で最初の影絵美術館。影絵の巨匠・藤城清治、放浪画家・山下清、大正ロマンの天才画家・竹久夢二の作品をコレクションし常設。また、随時企画展も開催している。

藤城清治「コスモスとこびと」
 ©Seiji Fujishiro/Horipro

甲府市高成町1035-2 ☎055-287-2511
 9:00~17:00 年中無休
<http://www.kageenomori.jp/>
 大人900円 中学・高校生600円 小学生500円 園児300円 3才以下無料

G04 昇仙峡ロープウェイ MAP P32



山頂のパノラマ台駅まで片道5分の空遊散歩が楽しめる。標高1,058mのパノラマ台からは、南に富士山、西に南アルプス、北に金峰山など眺望が抜群! 頂上には食事処の他に、浮富士広場などのパワースポットがある。

甲府市猪狩町441 ☎055-287-2111
 4月1日~11月30日 9:00~17:30 / 12月1日~3月31日 9:00~16:30
 詳細は、施設にお問い合わせ下さい。 <http://www.shosenkyo-r.jp/>
 大人(中学生以上) 往復 1,300円、片道 700円
 小人(小学生以下4才まで) 往復 650円、片道 350円



金櫻神社 周辺



奥昇仙峡に位置する自然豊かな地。
春の桜、夏の深緑、秋の紅葉など季節ごとに
美しい景色を楽しめる。

昇仙峡観光協会【電話番号】055-287-2158



自然が
いっぱい!

甲府駅からのアクセス
車 40分

H01 金櫻神社(かなざくらじんじゃ) MAP P34



金峰山を御神体とした神社。御神木の「鬱金(うこん)の櫻」は「金の成る木の金櫻」として崇められ、花びらが金色に輝くことから、金運

のご利益があると言われている。御神宝はこの地で産出され、磨き出された水晶。御朱印は、水晶で作られたはんこで押印してもらえる。

- 甲府市御岳町2347
- 055-287-2011
- <http://kanazakura-shrin.webnode.jp/>
- P 50台

H02 板敷渓谷(いたじきけいこく) MAP P34



荒川ダムの先にある渓谷で、大小の美しい滝がある。渓谷入口から最初に見えてくるのが、橋の下を流れる10メートルほどの白髪滝、さらにそこから徒歩で15分程歩くと落差30mの華麗な大滝に出会うことができる。

- 甲府市上帯那町
- <http://www.shosenkyo-kankoukyokai.com/viewpoint.html>



積翠寺 周辺



武田家の本拠地だった
躑躅が崎(つつじがさき)館跡(武田神社)の北方の高台にあるエリア。
名将・武田信玄の出生地として知られている。

甲府駅からのアクセス
車 20分



信玄
ゆかりの地!!



I01 積翠寺 MAP P35



境内の巨石から泉が湧き出ていることで、石水寺と表記されていたが、後に積翠寺と改められた。大永元年(1521年)11月3日、信虎夫人が戦火を逃れる為にこの寺に避難している際に、武田信玄を産出したと伝えられている。本堂の裏手には産湯の井戸や産湯天神が残っている。

- 甲府市上積翠寺町984
- 055-252-6158
- <https://www.yamanashi-kankou.jp/rekitabi/jisha/spot/003.html>

I02 要害山 MAP P35



山梨百名山の一つで、かつては山頂に武田信玄の父信虎が築いた山城があり、武田家三代にわたり躑躅が崎館の背後の詰城ともなっていた。主郭に達する通路や枳形・曲輪・堀切・堅堀、虎口の石垣もよく残っており、史跡に指定されている。

- 甲府市上積翠寺町
- <https://www.city.kofu.yamanashi.jp/welcome/shizen/yama.html>



曾根丘陵公園 周辺

先土器時代から平安時代にかけての遺跡が数多く発見されている山梨古代文化発祥の地。「日本遺産」に認定された縄文時代の土器などの出土遺物も展示されており、古代のロマンに触れられる。



甲府駅からのアクセス
バス
甲府駅南口バスターミナル
↓ 32分
県立考古博物館

J01 曾根丘陵公園(風土記の丘) MAP P36



考古博物館の他、広大な芝生広場やアスレチック遊具が充実している公園。テニスコートやバーベキュー場もあり、歴史に触れながらのんびりと過ごすことができる。

甲府市下向山町1271
055-266-5854
詳細は各施設にお問い合わせください。
<http://www.sonekyuryo.jp/>
361台(大型10台)



J02 銚子塚古墳・丸山塚古墳 MAP P36



昭和5年指定の国史跡。銚子塚古墳は全長169mの前方後円墳で、古墳時代前期のものとしては東日本最大級。隣接する丸山塚古墳は直径72mで山梨県最大の円墳である。

甲府市下曾根町923
055-266-3881
<https://www.pref.yamanashi.jp/kouko-hak/standing/chousizukakofun.html>

J03 山梨県立考古博物館 MAP P36



旧石器時代の石器をはじめ、多くの縄文土器や古墳から出土した副葬品など、県内各地の遺跡から発掘した考古資料を常設。平成30年5月に文化庁により認定された「日本遺産」の構成文化財も数多く展示されている。

甲府市下曾根町923 055-266-3881
9:00~17:00(入館は16:30まで)
毎週月曜日(祝日の場合は翌日)、休日の翌日(祝日は除く)、12月29日~1月1日
<http://www.pref.yamanashi.jp/kouko-hak/>
一般・大学生220円、小・中・高校生無料 P100台

J05 上九の湯ふれあいセンター MAP P36



緑深い谷あいを通れる芦川溪谷のせせらぎと四季折々の自然が楽しめる温泉が人気。数地内の農産物直売所では季節の新鮮野菜や地元のお母さん特製よぎまんじゅう、くいしきみそ(青大豆味噌)などの特産品を販売。

甲府市古閑町1174 0555-88-2525
10:00~20:00(受付は19:30まで)
木曜日(祝祭日の場合は前日)、年末(12月26日~12月31日まで)
<http://www.kofu-syakyo.or.jp/sisestu/kamiku.htm>
市外者:大人730円(17時以降520円)、小中学生310円 P65台

J06 右左口の里(うばぐちのさと) MAP P36



富士五湖をイメージした5つの釣り堀でニジマス、コイの釣りを楽しめる。宿泊棟やバーベキュー施設などもあり、食材(要予約)や器具の用意もあるので手ぶらで気軽に楽しめる。また、陶芸体験(要予約)もできる。

甲府市中畑町1132 055-266-4680
9:00~17:00
月曜日(祝祭日の場合は翌日)、年末年始(12月30日~1月2日)
<http://ubaguchi.com/> P80台

J07 中道往還(なかみちおうかん) MAP P36



甲斐と駿河を結ぶ古道で、河内路と若彦路の間に位置することから中道往還と呼ばれた。江戸時代には人や馬による魚や塩の輸送路となり「魚の道」「塩の道」とも呼ばれた。

甲府市右左口町
<https://www.city.kofu.yamanashi.jp/welcome/rekishi/oukan.html>

J08 幸せの丘ありあんす MAP P36



甲府盆地を一望でき、日本夜景遺産に認定された夜景を楽しめる。施設内には国宝級の象牙美術品を展示している「象牙彫刻美術館」のほか、県産食材を活かした料理が自慢のレストランや本格的なパターゴルフ場などがある。

甲府市上曾根町朝日4011 055-266-5005
9:30~17:00 毎月第2・3・4水曜日、12/29~31
<https://hh-alliance.com/index.html>
P100台
大人500円、中高生200円、小学生以下無料

甲府にある「山梨百名山」



四方を山々に囲まれた山梨は日本でも有数の山岳県で、甲府にもたくさんの美しい山がある。山梨県が選定した「山梨百名山」には、甲府市から金峰山、黒富士、太刀岡山、羅漢寺山、要害山、帯那山、大蔵経寺山、滝戸山、王岳、三方分山の10の山が選ばれている。

K01 金峰山 MAP P38



千代の吹上と呼ばれる断崖絶壁の岩稜を通り、山頂を目指す。
【中級者向け】
金峰山頂上

K02 羅漢寺山 MAP P38



日本有数の渓谷美を誇る昇仙峡の絶景を楽しみながら、のんびりと登れる。
【初級者向け】
頂上から遠くに金峰山を望む

K03 要害山 MAP P38



ハイキング感覚で登れるコース。武田家の遺構も数多く残る。
【初級者向け】
要害山

K04 三方分山 MAP P38



精進湖畔から雄大な富士山を眺めながら登れる。
【中級者向け】
山頂から富士山を望む

甲府名山
甲府市が開府500年を迎えることを記念して、公募によって投票された結果をもとに、2019年春に「甲府名山」を選定した。金峰山や要害山をはじめとした、甲府市内の25の山が選ばれている。
甲府名山の詳しい内容については、こちら ⇒

甲府の花と紅葉

甲府には四季を彩る花や美しい紅葉の名所がいっぱい。

桜

Cherry Blossoms

- 4月上旬
 - 舞鶴城公園 ▶MAP P14
 - 武田神社 ▶MAP P16
 - 小瀬スポーツ公園 ▶MAP P30
- 4月中旬～下旬
 - 甲府市歴史公園 ▶MAP P14
- 4月下旬～5月上旬
 - 金櫻神社 ▶MAP P34



ミツバツツジ

4月中旬～5月上旬 Mitsuba Azaleas

- 昇仙峡 ▶MAP P32

梅

Plum Blossoms

2月～3月

- 不老園 ▶MAP P20



菜の花

Rape Blossoms

4月中旬～下旬

- 帯那 ▶MAP P12



アジサイ

Hydrangeas

6月中旬～下旬

- 舞鶴城公園 ▶MAP P14
- 甲斐善光寺 ▶MAP P20
- 武田の杜 ▶MAP P12



10月下旬～11月中旬

- 昇仙峡 ▶MAP P32
- 板敷渓谷 ▶MAP P34
- 荒川ダム ▶MAP P32

Autumn Leaves

紅葉



昇仙峡

イベント カレンダー

甲府には各地域の歴史や文化を色濃く感じられるイベントが盛りたくさん!

2
February

- 大神宮祭 市内中心部 3日
- 厄除地藏尊祭り(湯村) 塩澤寺 13日-14日



4
April

- 信玄公祭り 市内中心部 上旬
- 武田二十四将騎馬行列 武田神社～遊亀公園 12日
- 天津司の舞(小瀬町) 天津司神社 上旬の日曜日
- 永泰寺 花祭り(古閑町)

5
May

- 正の木稲荷祭り (太田町 稲積神社) 2日-5日



6
June

- もろこしフェア 風土記の丘 農産物直売所



7
July

- 七夕祭り 市内中心部 上旬



8
August

- 小江戸甲府の夏祭り 中旬 (舞鶴城公園他)



10
October

- 甲府大好きまつり・甲府市農林業まつり(小瀬スポーツ公園)
- ふるさと特産品フェア(小瀬スポーツ公園)



11
November

- 甲府えびす講祭り 中央商店街 23日
- 県民の日記念行事(小瀬スポーツ公園)



祭り

4月上旬 信玄公祭り

戦国時代の名将・武田信玄を偲んで行われる県内最大規模の祭り。甲府盆地には信玄の軍旗だった「風林火山」の旗がはためき、一気に戦国時代にタイムスリップ! 信玄をはじめとする勇猛果敢な武田二十四将による出陣の儀式・三献の儀から出陣へと、華麗で勇ましい戦国絵巻がくりひろげられる。甲州軍団の勇壮な出陣は、世界最大の武者行列としてギネスにも認定されている。



4月12日 武田二十四将騎馬行列

武田信玄の命日である4月12日に、武田家の館跡に創建された信玄を御祭神とする武田神社の例祭と併せて開催。神社から遊亀公園まで往復するルートを一一般参加者による騎馬行列や神輿などが行進する。



交通アクセス

甲府は東京・新宿から電車でも車でも約1時間半でアクセスできる。静岡からは中部横断自動車道を利用すれば便利。名古屋からは高速バスの直行便もある。富士山のお膝元である河口湖からのバス便もあり、簡単に甲府に来ることができる。



所要時間



高井戸IC	中央自動車道	甲府
名古屋	中央自動車道	甲府
長野	上信越・中央自動車道	甲府
静岡	東名高速道路と国道139号線	甲府



新宿駅	約2時間10分	甲府駅
名古屋駅	約4時間15分	甲府駅
静岡駅	約2時間50分	甲府駅

※所要時間は交通事情により異なりますので、目安としてご利用下さい。



新宿駅	JR中央本線(特急)	甲府駅
名古屋駅	JR東海道新幹線	静岡駅
長野駅	JR篠ノ井線(特急)	塩尻駅
静岡駅	JR身延線(特急)	甲府駅

問い合わせ一覧



JR中央本線、JR山手線、JR篠ノ井線
JR東日本
URL <http://www.jreast.co.jp/>
TEL 050-2016-1600



JR身延線・JR東海道新幹線
JR東海
URL <http://jr-central.co.jp/>
TEL 050-3772-3910



山梨県バス総合案内システム
やまなしバスコンシェルジュ
URL <http://busmaps.jp/yamanashi/>



山梨交通
URL <http://yamanashikotsu.co.jp/>
TEL 055-223-0821



富士急行バス
URL <http://bus.fujikyuu.co.jp/>
TEL 055-232-3666



新宿、甲府間高速バス
山梨交通
URL <http://yamanashikotsu.co.jp/>
TEL 055-237-0135



名古屋、甲府間高速バス
JR東海バス
URL <http://www.jrtbinm.co.jp/>
TEL 052-563-0489



富士急行バス
URL <http://bus.fujikyuu.co.jp/>
TEL 055-232-3666



山梨交通
URL <http://yamanashikotsu.co.jp/>
TEL 055-223-5711



京王バス
URL <http://www.keio-bus.com/>
TEL 03-5376-2222



静岡、甲府間高速バス
しずてつジャストライン
URL <http://www.justline.co.jp/kousoku/>
TEL 0570-080-888



山梨県タクシー協会
URL <http://www.taxi-yamanashi.org/>
TEL 055-262-1212



甲府市Free Wi-Fi スポット
KOFU SAMURAI Wi-Fiスポット
URL <https://www.city.kofu.yamanashi.jp/kanko/wi-fi/place.html>
NTTフレックスアクセスポイント
URL <http://wifi-spot.geospace.jp/map?lon=138.568171&lat=35.662204&z=17>
甲府フリースポット
URL <http://www.freespot.com/users/jizentouroku/>



甲府ホテル旅館協同組合
URL <http://www.kofu-tabi.jp/>
TEL 055-222-9733



湯村温泉旅館協同組合
URL <http://www.yumura.com/>
TEL 055-252-2261



山梨県ビジネスホテル協会(甲府市)
TEL 055-233-7110

① 甲府市観光案内所

場所	甲府駅 南口広場内 甲府市丸の内1-2-14
電話	055-226-6978
営業時間	4~11月 平日9:00~18:00 土日祝9:00~19:00 12~3月 9:00~18:00
休み	12月29日~1月3日